

令和5年度  
事業報告書



社会福祉法人 明和会

## I 法人概要

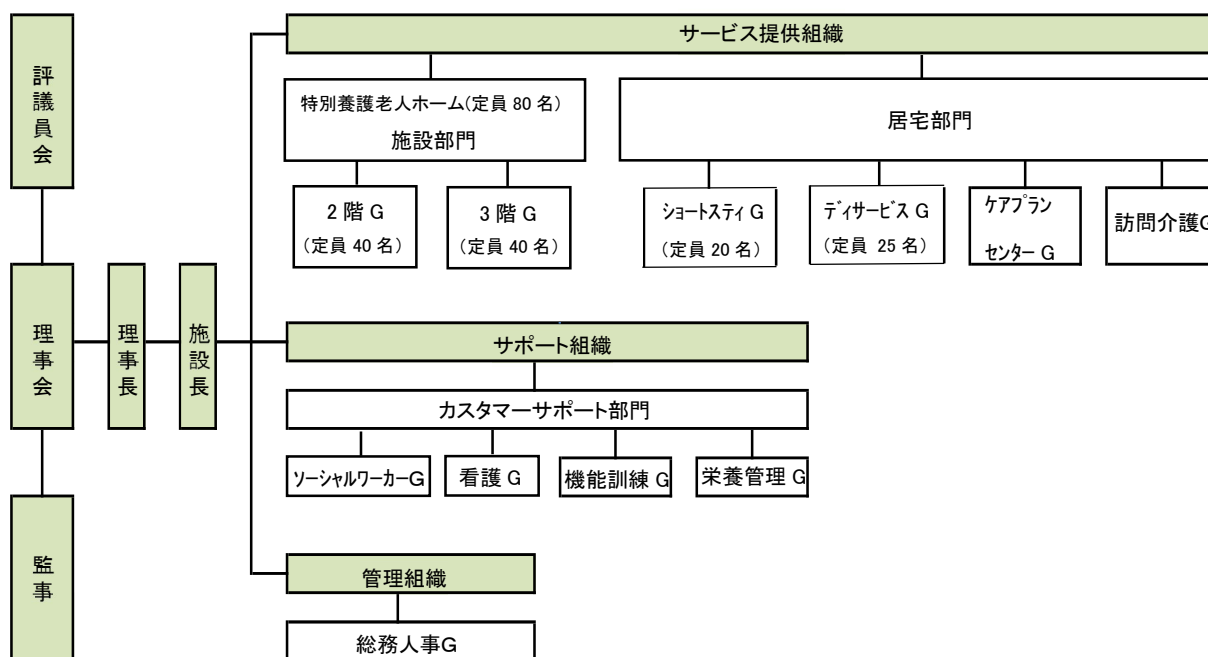
法人名称	社会福祉法人 明和会
主たる事務所	兵庫県明石市松が丘四丁目1番43号
法人設立年月日	平成21年3月23日
理事長	元原 利浩
理事	岡田 清人 セントラル法律事務所 弁護士 小西 庸夫 社会福祉法人愛老園 理事 中垣 正樹 社会福祉法人日の出福祉会 評議員 中川 秀和 中川社会保険労務士事務所 所長 高橋 智英 社会福祉法人明和会 施設長
監事	佃 健治 佃税理士事務所 所長 山田 一成 社会福祉法人日の出福祉会 監事
評議員	小高 平 松ヶ丘校区まちづくり協議会 副会長 松原 要 狩口台ふれあいまちづくり協議会 委員長 吉栖 一生 フェニックス岩岡クリニック 院長 櫻井 裕美 特定医療法人明仁会 ソーシャルワーカー 仁木 巧子 特定医療法人明仁会 看護部長代行 池田 義行 株式会社 KURASERU 藤田 康祐 株式会社安上工務店
事業の種類	1. 第一種社会福祉事業 (1) 特別養護老人ホームの経営 2. 第二種社会福祉事業 (1) 老人デイサービス事業の経営 (2) 老人短期入所事業の経営 (3) 老人居宅介護事業の経営 3. 公益を目的とする事業 (1) 居宅介護支援事業
所轄庁	明石市

## II 沿革

平成 21 年 03 月	運営法人の社会福祉法人 明和会が設立
平成 23 年 04 月	特別養護老人ホーム・ショートステイ・デイサービス・居宅介護支援事業所・訪問看護ステーションの設立認可を受け、スプリングテラス明舞の運営が開始
平成 23 年 09 月	訪問介護ステーションの設立認可を受け、運営開始
平成 27 年 04 月	スプリングテラスホームケアセンター開設に伴い、リハビリセンター・訪問介護ステーション・居宅介護支援事業所が同所に移転
令和 03 年 07 月	リハビリセンター廃止に伴い、スプリングテラスホームケアセンター内の訪問介護ステーション・居宅介護支援事業所が施設へ移転

## III 組織体制

### ◆社会福祉法人 明和会組織図



## IV 法人の設置する施設・事業所

### ◆スプリングテラス明舞

施設の所在地	〒673-0862 兵庫県明石市松が丘四丁目1番43号 TEL：078-911-5151 / FAX：078-911-5158	
事業の種類	特別養護老人ホーム（定員80名）	施設長 高橋 智英
	ショートステイ（定員20名）	施設長 高橋 智英
	デイサービス（定員25名）	管理者 高橋 智英
	ケアプランセンター	管理者 伊崎 美佐子
	訪問介護ステーション	管理者 入佐 直子

## V 当年度の事業経過

### ◆当年度の概況

令和5年度において事業活動計算書の当期活動増減差額は対前年比 約39,874千円プラス、介護保険事業収入は対前年比 約25,003千円増収となった。資金収支計算書で約15,877千円プラス、事業活動計算書は約7,581千円プラスとなった。

### ◆対処すべき課題

施設運営の体制が変わり、昨年度より稼働率に対する予測・対策・実行がされてきている。営業活動についてもL.S.含め待機者を意識しながら行えてきている為、退所後長期間空きが出ることはなくなってきている。

しかし他施設の稼働状況からまだまだ入所までの期間・稼働率とも数値的に向上できるポイントがあると考えられる。

高い稼働率を維持し、今後施設の修繕費用を捻出していく為に、現預金を増加させる必要がある。

### ◆2023年度事業計画に対する事業報告

#### 1. 業績回復に向けて

##### ①特別養護老人ホーム

新型コロナが5類に移行し、感染対策が緩和されたことで、入所の受け入れがしやすくなった。また、積極的に受け入れようという職員1人1人の努力が目標稼働率の達成に結びついたのでないか。今後も稼働率を上げるために入院・空室ベッドのショート利用や算定できる加算を増やし、収入を増やす対策を行っていく。

##### ②ショートステイ

稼働率を達成するために、現場からの要望に応え、パート職員を1名増員し、積極的に受け入れる体制が取れるようにした。また、ロングショートの受け入れ人数の上限を13~14名に増やすことで、目標稼働率を達成することができた。次年度も稼働率が上がる対策を行っていきたい。

### ③デイサービス

職員に対して人件費率が100%を超えている状況等を説明。稼働率を上げるか、職員を削減するかの話し合いを行った。現場としては、職員を減らさずに稼働率を上げていきたいと意見がまとまった。サービス内容に大きな変更はせず、今いる利用者により良いサービスを提供することに取り組んだ結果、令和4年度より稼働率は上げることができた。今後は、新たなサービスを検討するなど、1人でも利用者を増やす努力を行っていく。

### ④ケアプランセンター

令和6年1月末で退職する職員が決まっており、新規利用者の受け入れを停止していた。早期に退職者が決まっていたが、採用には至らず、担当者数は減少してしまった。令和6年4月から入職が決まったので、令和6年度は担当件数が増える予定。

### ⑤訪問介護ステーション

訪問件数が多い利用者が続けてサービスが終了し、その分を補う新規利用者を増やすことができなかった。ケアプランセンターの新規受け入れを停止したことも、新規利用者が増えない大きな要因となった。また、令和5年9月に正職員1名が特養に異動し、収支は改善されたが、登録ヘルパーの人数も少なく、人員が不足してしたことにも新規受け入れが困難な状況となってしまった。令和6年4月からパート職員1名が入職し、ケアマネジャーも1名入職したので、新規利用者の受け入れを積極的に行い、収入を増やしていきたい。

## 2. 法人内外との連携強化

毎月各部署が集まって運営会議を行い、稼働状況・財務状況を説明し、法人や各部署の現状が共有できるよう努めた。また、部署を跨いだ課題について検討を行い、各部署が連携して取り組めるように行った。

外部との連携について、明石市、垂水区のふれあいまちづくり協議会等へ参加し、地域の方との交流を行ったが、回数は少なく、アピールするには不十分だった。今後は交流する機会を増やしていきたい。

## 3. 人材の確保

人員不足の部署(特に特養)が多く、派遣会社・紹介会社・求人サイトの利用、就職フェアの参加等で入職者は増えたが、退職者も多く、年度末まで人員不足が解消されない部署があった。次年度は人員不足を解消し、受け入れ体制を確保して稼働率の向上や利用者数の増加を図りたい。また、残業時間の減少や有給休暇の取得率アップなど、職員の待遇改善にも努めたい。

# VI 財務情報

## ◆三期比較

### 1. 貸借対照表

(単位：千円)

勘定科目	2021年度			2022年度			2023年度		
	残高	構成比	前年比	残高	構成比	前年比	残高	構成比	前年比
<b>資産の部</b>									
【資産の部】									
流動資産	169,487	16.5%		146,008	15.0%	86.2%	176,778	18.4%	121.1%
固定資産	857,121	83.5%		824,652	85.0%	96.2%	782,252	81.6%	94.9%
基本財産	803,104	-78.2%		763,544	(78.7%)	95.1%	724,048	(75.5%)	94.8%
その他の固定資産	54,016	-5.3%		61,108	(6.3%)	113.1%	58,204	(6.1%)	95.2%
資産の部合計	1,026,607	100.0%		970,660	100.0%	94.6%	959,030	100.0%	98.8%
<b>負債及び純資産の部</b>									
【負債の部】									
流動負債	92,123	9.0%		84,211	8.7%	91.4%	101,994	10.6%	121.1%
固定負債	691,654	67.4%		684,426	70.5%	99.0%	655,887	68.4%	95.8%
負債の部合計	783,777	76.4%		768,637	79.20%	98.1%	757,882	79.0%	98.6%
【純資産の部】									
基本金	506,669	49.4%		506,669	52.2%	100.0%	506,669	52.8%	100.0%
国庫補助金等特別積立金	131,626	12.8%		123,112	12.7%	93.5%	114,657	12.0%	93.1%
次期繰越活動増減差額	-395,465	-38.5%		-427,758	-44.1%	108.2%	-420,177	-43.8%	98.2%
純資産の部合計	242,830	23.7%		202,023	20.8%	83.2%	201,148	21.0%	99.6%
負債及び純資産の部合計	1,026,607	100.0%		970,660	100.0%	94.6%	959,030	100.0%	98.8%

### 2. 事業活動計算書

(単位：千円)

勘定科目	2021年度			2022年度			2023年度		
	残高	構成比	前年比	残高	構成比	前年比	残高	構成比	前年比
<b>サービス活動増減の部</b>									
収益									
介護保険事業収益	537,820	100.0%		521,603	100.0%	97.0%	546,528	100.0%	104.8%
経常経費寄附金収益							79		
サービス活動収益計(1)	537,820	100.0%		521,603	100.0%	97.0%	546,606	100.0%	104.8%
費用									
人件費	339,496	64.5%		342,180	65.0%	100.8%	343,915	64.4%	100.5%
事業費	72,642	13.8%		78,911	15.0%	108.6%	72,324	13.5%	91.7%
事務費	70,736	13.4%		67,407	12.8%	95.3%	78,296	14.7%	116.2%
利用者負担軽減額	142	0.0%		364	0.1%	257.2%	445	0.1%	122.1%
減価償却費	48,035	9.1%		45,721	8.7%	95.2%	47,597	8.9%	104.1%
国庫補助金等特別積立金取崩額	-8,381	-1.6%		-8,514	-1.6%	101.6%	-8,456	-1.6%	99.3%
サービス活動費用計(2)	522,670	99.4%		526,069	100.0%	100.7%	534,122	100.0%	101.5%
サービス活動増減差額(3)=(1)-(2)	15,151			-4,467		-29.5%	12,484		-279.5%
<b>サービス活動外増減の部</b>									
収益									
受取利息配当金収益	1	0.0%		1	0.0%	81.4%	1	0.0%	95.7%
その他のサービス活動外収益	1,767	100.5%		1,758	100.0%	99.4%	1,877	100.0%	106.8%
サービス活動外収益計(4)	1,768	100.5%		1,758	100.00%	99.44%	1,877	100.00%	106.78%
費用									
支払利息	7,204	92.85%		8,136	93.0%	112.9%	6,082	89.7%	74.8%
その他のサービス活動外費用	555	7.15%		616	7.0%	110.9%	698	10.3%	113.4%
サービス活動外費用計(5)	7,759	7.2%		8,752	100.0%	112.8%	6,781	100.0%	77.5%
サービス活動外増減差額(6)=(4)-(5)	-5,991			-6,994		116.7%	-4,903		70.1%
経常増減差額(7)=(3)+(6)	9,160			-11,460		-125.1%	7,581		-66.1%
<b>特別増減の部</b>									
収益									
施設整備等補助金収益	726	1.3%		0	0.0%	0.0%	0	0.0%	0.0%
固定資産売却益	10	0.0%		0	0.0%	0.0%	0	0.0%	0.0%
サービス区分間繰入金収益	62,764	116.5%		53,866	100.0%	85.8%	51,890	100.0%	96.3%
特別収益計(8)	63,500	117.9%		53,866	100.0%	84.8%	51,890	100.0%	96.3%
費用									
固定資産売却損・処分損	12,534	16.8%		0	0.00%		0	0.0%	0.0%
国庫補助金等特別積立金積立額	726	1.0%		0	0.0%	0.0%	0	0.0%	0.0%
サービス区分間繰入金費用	62,764	84.0%		53,866	72.1%	85.8%	51,890	100.0%	96.3%
その他の特別損失	23,068	30.9%		20,833	27.9%	90.3%	0	0.0%	0.0%
特別費用計(9)	99,092			74,699	100.00%	75.4%	51,890	100.00%	69.5%
特別増減差額計(10)=(8)-(9)	-35,592			-20,833		58.5%	0		0.0%
当期活動増減差額(11)=(7)+(10)	-26,432			-32,293		122.2%	7,581		-23.5%
<b>繰越活動増減差額の部</b>									
前期繰越活動増減差額(12)	-369,033			-395,465		107.2%	-427,758		108.2%
当期末繰越活動増減差額(13)=(11)+(12)	-395,465			-427,758		108.2%	-420,177		98.2%
次期繰越活動増減差額(14)=(13)	-395,465			-427,758		108.2%	-420,177		98.2%

4. 資金収支計算書

(単位：千円)

勘定科目		2021年度			2022年度			2023年度			
		残高	構成比	前年比	残高	構成比	前年比	残高	構成比	前年比	
事業活動による収支	収入	介護保険事業収入	537,820	99.7%		521,603	99.7%	97.0%	546,528	99.64%	104.8%
		経常経費寄附金収入	1	0.0%		1	0.0%	81.4%	1	0.00%	95.7%
		受取利息配当金収入	1,767	0.3%		1,758	0.3%	99.4%	1,787	0.33%	101.7%
		その他の収入									
	事業活動収入計(1)		539,589	100.0%		523,361	100.0%	97.0%	548,484	100.00%	104.8%
	支出	人件費支出	338,296	69.1%		340,230	68.6%	100.6%	344,015	68.55%	101.1%
		事業費支出	72,642	14.8%		78,911	15.9%	108.6%	71,964	14.34%	91.2%
		事務費支出	70,630	14.4%		67,407	13.6%	95.4%	78,296	15.60%	116.2%
		利用者負担軽減額	142	0.0%		364	0.1%	257.2%	445	0.09%	122.1%
		支払利息支出	7,204	1.5%		8,136	1.6%	112.9%	6,082	1.21%	74.8%
その他の支出		555	0.1%		616	0.1%	110.9%	698	0.14%	113.4%	
流動資産評価損当による資金減少額								378	0.08%		
事業活動支出計(2)		489,468	100.0%		495,664	100.0%	101.3%	501,879	100.00%	101.3%	
事業活動資金収支差額(3)=(1)-(2)		50,120			27,697		55.3%	46,604		168.3%	
施設整備等による収入	収入	施設整備等補助金収入	726	32.3%							
		設備資金借入金収入				642,000	99.9%	0.0%		0.0%	0.0%
		固定資産売却収入	20	10.4%		821	0.1%	0.0%		0.0%	0.0%
		その他の施設整備等による収入	351	10.4%		55	0.0%	15.7%	387	100.0%	703.7%
	施設整備等収入計(4)		1,097	100.0%		642,876	100.0%	58603.1%	387	100.00%	0.1%
	支出	設備資金借入金元金償還支出	26,304	86.6%		441,721	99.0%	1679.3%	20,295	78.96%	4.6%
		固定資産取得支出	3,380	11.1%		2,246	0.5%	66.4%	2,336	9.09%	104.0%
		ファイナンス・リース債務の返済支出	622	2.0%		716	0.2%	115.1%	3,071	11.95%	429.1%
		その他の施設設備等による支出	55	0.2%		1,527	0.3%	2777.5%	0	0.00%	0.0%
	施設設備等支出計(5)		30,361	100.0%		446,210	100.0%	1469.7%	25,702	100.00%	5.8%
施設整備等資金収支差額(6)=(4)-(5)		-29,264			196,666		-672.0%	-25,315		-12.9%	
その他の活動による収支	収入	長期運営資金借入金収入									
		サービス区分間繰入金収入	62,764	100.0%		53,866	100.0%	85.8%	51,890	100.00%	96.3%
		その他の活動による収入計(7)	62,764	100.0%		53,866	100.0%	85.8%	51,890	100.00%	96.3%
	支出	長期運営資金借入金元金償還支出	13,144	16.8%		229,052	75.4%	1742.6%	5,045	8.80%	2.2%
		サービス区分間繰入金支出	62,764	80.0%		53,866	17.7%	85.8%	368	0.64%	0.7%
		その他の活動による支出	2,518	3.2%		20,833	6.9%	827.4%	51,890	90.55%	249.1%
		その他の活動による支出計(8)	78,426	100.0%		303,751	100.0%	387.3%	57,303	100.00%	18.9%
	その他の活動資金収支差額(9)=(7)-(8)		-15,662			-249,885		1595.5%	-5,413		2.2%
予備費支出(10)											
当期資金収支差額合計(11)=(3)+(6)+(9)-(10)		5,195			-25,522		-491.3%	15,877		-62.2%	
前期末支払資金残高(12)		131,087			136,282		104.0%	110,760		81.3%	
当期末支払資金残高(11)+(12)		136,282			110,760		81.3%	126,636		114.3%	

◆借入金明細書(2024年3月31日現在)

《設備資金借入金》

借入先	回次	利率(%)	借入金残高
みなと銀行	20/348	1.00	605,100,000円

《長期運営資金借入金》

借入先	回次	利率(%)	借入金残高
みなと銀行	39/109	0.70	30,010,000円
日本政策金融公庫	5/140	0.44	29,025,000円

◆許認可及び契約に関する事項

許認可	特になし
契約	特になし

◆設備投資・新規事業及び資金調達内容

設備投資	就業大臣 2,587,200円(リース)
新規事業及び資金調達内容	特になし

◆当年度の寄付金の明細

寄付金	利用者の家族 30,000円
	利用者の家族 18,500円
	利用者の家族 30,000円

◆当年度の補助金の明細

補助金	明石市 介護・障害福祉分野資格取得助成金 4,000円
	明石市 原油・物価高騰等対策補助金 1,800,000円



# VII 利用者の状況

## ◆令和5年 社会福祉法人明和会 部門別月別稼働表

### 特別養護老人ホーム

上期目標稼働率：93.0%

下期目標稼働率 93.0%

2023年度	4月	5月	6月	7月	8月	9月	10月	11月	12月	1月	2月	3月	
当月稼働率	92.4%	91.0%	92.9%	92.3%	92.9%	96.1%	96.0%	92.3%	92.1%	91.0%	94.8%	94.7%	
移動平均稼働人数	73.9	72.8	74.3	73.9	74.4	76.9	76.8	73.9	73.7	72.8	75.9	75.8	
当月事業活動収入(単位:千円)	33,476	33,777	33,510	34,483	34,549	34,460	35,501	34,535	34,093	33,848	32,272	35,583	
累計当月事業活動収入(単位:千円)	33,476	67,253	100,763	135,246	169,795	204,255	239,756	274,291	308,384	342,232	374,504	410,087	
契約数	月末契約ベッド数	80	79	80	79	79	80	80	78	77	77	79	80
	月末空室数	0	1	0	1	1	0	0	2	3	3	1	0
	月末入院者数	8	4	5	5	3	3	5	5	4	3	3	7

\*入院者はカウントしていない

### ショートステイ

上期目標稼働率：75.0%

下期目標稼働率 75.0%

2023年度	4月	5月	6月	7月	8月	9月	10月	11月	12月	1月	2月	3月
当月稼働率	74.3%	72.4%	71.0%	76.8%	84.8%	75.7%	84.2%	79.5%	75.6%	75.6%	75.2%	76.3%
移動平均稼働人数	14.9	14.5	14.2	15.4	17.0	15.1	16.8	15.9	15.1	15.1	15	15.3
当月事業活動収入(単位:千円)	6,811	6,056	6,363	6,752	7,473	5,634	8,226	7,312	6,674	6,651	5,985	6,369
累計当月事業活動収入(単位:千円)	6,811	12,867	19,230	25,982	33,455	39,089	47,315	54,627	61,301	67,952	73,937	80,306

### 特別養護老人ホーム + ショートステイ

下期目標稼働率 90.0%

2023年度	4月	5月	6月	7月	8月	9月	10月	11月	12月	1月	2月	3月
当月稼働率	88.8%	87.3%	88.5%	89.2%	91.3%	92.0%	93.7%	89.8%	88.8%	88.0%	93.6%	91.0%
移動平均稼働人数	88.8	87.3	88.5	89.2	91.3	92.0	93.7	89.8	88.8	88.8	93.6	91.0
当月事業活動収入(単位:千円)	40,287	39,833	39,873	41,235	42,022	40,094	43,727	41,847	40,767	40,499	38,257	41,952
累計当月事業活動収入(単位:千円)	40,287	80,120	119,993	161,228	203,250	243,344	287,071	328,918	369,685	410,184	448,441	490,393

### デイサービス

上期目標稼働率：45.0%

下期目標稼働率 60.0%

2023年度	4月	5月	6月	7月	8月	9月	10月	11月	12月	1月	2月	3月
当月稼働率	45.9%	48.0%	47.7%	51.2%	50.5%	51.4%	48.5%	46.7%	46.5%	49.0%	47.8%	47.8%
移動平均稼働人数	13.8	14.4	14.3	15.3	15.2	15.4	14.5	14.0	14.0	12.5	12.0	12.0
当月事業活動収入(単位:千円)	2,775	3,413	3,160	3,440	3,470	3,438	3,220	3,176	2,935	2,628	2,469	2,629
累計当月事業活動収入(単位:千円)	2,775	6,188	9,348	12,788	16,258	19,696	22,916	26,092	29,027	31,655	34,124	36,753

### ケアプランセンター

上期目標ケアプラン数 33件/1人/月

下期目標ケアプラン数 33件/1人/月

2023年度	4月	5月	6月	7月	8月	9月	10月	11月	12月	1月	2月	3月
当月ケアプラン数	87.5	89.5	88.0	87.5	87.5	83.5	85.5	83.0	82.5	78.5	72.0	69.5
移動平均ケアプラン数	87.5	88.5	88.3	88.1	88.0	87.3	87.0	86.5	86.1	85.3	84.1	82.9
平均ケアプラン数/1人	29.2	29.8	29.3	29.2	29.2	27.8	28.5	27.7	27.5	26.2	36.0	34.8
当月事業活動収入(単位:千円)	1,003	1,103	1,000	992	998	933	1,004	964	930	924	835	808
累計当月事業活動収入(単位:千円)	1,003	2,106	3,106	4,098	5,096	6,029	7,033	7,997	8,927	9,851	10,686	11,494

### 訪問介護ステーション

上期目標訪問数 300件/月

下期目標訪問数 300件/月

2023年度	4月	5月	6月	7月	8月	9月	10月	11月	12月	1月	2月	3月
当月実績数	305	311	233	234	247	241	255	254	239	238	220	217
移動平均実績数	305.0	308.0	283.0	270.8	266.0	261.8	260.9	260.0	257.7	255.7	252.5	249.5
平均訪問/1人	74.4	77.8	56.8	58.5	61.8	60.3	63.8	63.5	61.3	61.0	56.4	55.6
当月事業活動収入(単位:千円)	943	1,111	680	798	537	798	1,138	842	604	902	732	747
累計当月事業活動収入(単位:千円)	943	2,054	2,734	3,532	4,069	4,867	6,005	6,847	7,451	8,353	9,085	9,832

### 2023年 社会福祉法人明和会 収入実績表

事業活動収入(単位:千円)	4月	5月	6月	7月	8月	9月	10月	11月	12月	1月	2月	3月
当月実績(単位:千円)	45,008	45,460	44,713	46,465	47,027	45,263	49,089	46,829	45,236	44,953	42,293	46,136
今期累計実績	45,008	90,468	135,181	181,646	228,673	273,936	323,025	369,854	415,090	460,043	502,336	548,472

## VII 職員の状況

### ◆職員配置状況(3月現在)

		特養			ショートステイ			デイサービス		
		介護職員	看護師	相談員	介護職員	看護師	相談員	介護職員	看護師 機能訓練	相談員
配置基準 (常勤換算)	指定	24	3	1	6	1	1	4	1	1
職員配置数(常勤換算)		38.1	5.7	2	8.9	1	1	6.4	1	1

		訪問介護		ケアプランセンター
		介護職員	登録ヘルパー	ケアマネジャー
配置基準 (常勤換算)	指定	2.5名以上		1
職員配置数(常勤換算)		2	0.6	2

		管理部門		サポート部門	
		施設長	事務員他	栄養士	理学療法士
配置基準 (常勤換算)	指定	1	1	1	—
職員配置数(常勤換算)		1	8.3	1.8	1

実人数	常勤	52.0
	非常勤	44.0
	派遣社員	5.0
	合計	101.0
常勤換算数		80.8

### ◆当年度の入職退職者数

	看護師		相談員		介護職員			ケアマネ	総務人事			栄養士		合計		
	常勤	非常勤	常勤	非常勤	常勤	非常勤	派遣	常勤	常勤	非常勤	派遣	常勤	非常勤	常勤	非常勤	派遣
入職者数	3	2	1	0	7	9	7	0	1	3	1	0	0	12	14	8
退職者数	2	2	0	0	5	6	6	1	1	2	0	0	0	9	10	6

### ◆当年度の採用状況

当年度の入退職者、入職 26 名、退職 19 名となった。

当年度の採用はホームページ 0 名、求人広告 12 名、ハローワーク 1 名、紹介会社 6 名・その他(雇用形態変更・紹介など)7 名

	看護師		相談員		介護職員			ケアマネ	総務人事			栄養士		合計		
	常勤	非常勤	常勤	非常勤	常勤	非常勤	派遣	常勤	常勤	非常勤	派遣	常勤	非常勤	常勤	非常勤	派遣
新卒採用	0	0	0	0	0	0	0	0	0	0	0	0	0	0	0	0
ホームページ	0	0	0	0	0	0	0	0	0	0	0	0	0	0	0	0
求人広告 (成果報酬型含む)	3	2	0	0	1	2	0	0	0	4	0	0	0	4	8	0
ハローワーク	0	0	0	0	0	0	0	0	1	0	0	0	0	1	0	0
紹介会社/派遣会社	0	0	0	0	4	2	7	0	0	0	1	0	0	4	2	7
職員紹介	0	0	0	0	0	2	0	0	0	0	0	0	0	0	2	0
その他	0	0	1	0	2	2	0	0	0	0	0	0	0	3	2	0
合計	3	2	1	0	7	8	7	0	1	4	1	0	0	12	14	7





Spring Terrace Meimai  
スプリングテラス明舞